

Согласовано.

Начальник Управления образования МГО
Мальшевского городского округа
А. Шустов



Утверждаю

Заведующий МБДОУ № 51
И.В. Бредовикова
Приказ № _____ /од сот _____



ПРОГРАММА РАЗВИТИЯ
Муниципального бюджетного дошкольного
образовательного учреждения «Детский сад
комбинированного вида № 51 «Родничок»»
Мальшевского городского округа

2015 год

Структура программы.

1. Информационно – аналитическая часть

- информационная справка о ДОУ;
- аналитическая справка с проблемным анализом.

2. Концептуально – прогностическая часть

- миссия, цель, задачи, методические принципы программы;
- организационно – педагогическая структура ДОУ;
- система управления;
- образовательный процесс в ДОУ;
- этапы и содержание инновационной деятельности;
- характеристика предполагаемых изменений;
- ресурсное обеспечение программы.

3. Процессуально– технологическая часть

- план тактических действий по основным направлениям концепции (1-2 этапа).

4. Контрольно - экспертная часть

**Программа развития
Муниципального бюджетного дошкольного образовательного учреждения
«Детский сад комбинированного вида № 51 «Родничок»» Малышевского
городского округа**

Наименование программы	Внедрение ФГОС дошкольного образования
Основание для разработки программы	Федеральный закон от 29.12.2012 г. № 273-ФЗ «Об образовании в Российской Федерации»; Устав МБДОУ № 51.
Заказчик программы	Управление образования Малышевского городского округа
Разработчик(-и) программы	Бродовикова И.В., заведующий; Пайкова А.Н., зам. заведующего; Гарифуллина В.В., ст. воспитатель
Основная цель программы	Создание новой модели учреждения и переход к обновленному содержанию воспитательного процесса в условиях ФГОС дошкольного образования.
Основные задачи программы	<ol style="list-style-type: none"> 1. Демократизация общественного управления ДОУ. 2. Обновление содержания учебно-воспитательного процесса через создание модели образовательного процесса. 3. Расширение социальных контактов для обогащения деятельности ДОУ и удовлетворения образовательных потребностей родителей и социума. 4. Рост профессионального мастерства педагогов. 5. Совершенствование условий для осуществления дошкольного образования детей.
Сроки реализации программы	2015 -2019 годы
Исполнитель основных мероприятий	Муниципальное бюджетное дошкольное образовательное учреждение «Детский сад комбинированного вида № 51 «Родничок»» Малышевского городского округа
Ожидаемые конечные результаты реализации программы	Повысится качество воспитательно-образовательного процесса. Повысится профессиональный уровень кадров, укрепится материально-техническая база детского сада. Появятся новые социальные контакты
Система организации контроля за исполнением программы	Контроль за ходом реализации программы осуществляется заведующим МБДОУ № 51. Для обеспечения мониторинга и контроля за ходом реализации программы заведующий ежегодно до 1 июля, следующего за отчетным годом, представляет в Управление образования МГО информацию о выполнении мероприятий программы, содержащую анализ положительных результатов, а также причины недостатков и нерешенных проблем.

Пояснительная записка к программе развития.

Современные ориентиры модернизации системы российского образования в условиях ФГОС ДО – доступность, качество, эффективность – предъявляют повышенные требования к дошкольным учреждениям. Оптимизация развития системы дошкольного образования возможна лишь при освоении инноваций, способствующих качественным изменениям деятельности ДОУ и выражающихся в их переходе на качественно новый этап – режим развития.

Наличие данной программы обеспечивает системность и преемственность в реализации воспитательных и образовательных задач, помогает исключить дублирование в работе учреждения, фокусировать внимание на актуальных проблемах педагогической деятельности.

В данной программе выделены основные направления работы коллектива на 5 лет, каждое из которых, в свою очередь, конкретизируется рядом поставленных задач, мероприятий.

Рациональная форма планирования позволяет:

- проводить целостный анализ работы коллектива за достаточно длительный период;
- вносить коррективы в план работы на последующий учебный год с учётом переменных задач, приоритетов.

В связи с модернизацией системы дошкольного образования в программе учтено внедрение инновационных форм работы с детьми и родителями, переориентация педагогического коллектива на современные образовательные дошкольные программы, технологии в условиях развития ДОУ и ФГОС дошкольного образования.

Источники финансирования, обеспечивающие успешную реализацию программы развития (бюджетные, внебюджетные средства, средства социальных партнеров)

Для успешной реализации программы развития должен быть постоянный источник финансирования. Для этого составлен план финансово-хозяйственной деятельности учреждения и перспективный план укрепления материально-технической базы в целях ее модернизации, данные средства планируется предусмотреть в муниципальном бюджете МГО. Кроме этого, на реализацию программы планируется использование средств областного бюджета и внебюджетные средства.

1. Информационная справка о ДОУ.

Муниципальное бюджетное дошкольное образовательное учреждение «Детский сад комбинированного вида № 51 «Родничок» Малышевского городского округа основано в феврале 1978 года, расположено по адресу: р.п. Малышева, ул. Автомобилистов, дом 1А.

МБДОУ № 51 построено по типовому проекту на 250 мест, размещено в типовом трехэтажном кирпичном здании, имеет центральное отопление, водопровод. Общая площадь 2155 кв.м. Все возрастные группы имеют отдельные прогулочные площадки, оснащенные постройками и верандами.

Учредитель – Малышевский городской округ. Функции учредителя делегированы Управлению образования МГО.

В детском саду функционирует 12 групп:

- 3 группы для детей ясельного возраста;
- 7 групп для детей дошкольного возраста;
- 1 группа компенсирующего обучения для детей с тяжёлыми нарушениями речи;
- 1 группа комбинированной направленности.

Численный состав контингента воспитанников на 01.09.2015 года составляет 240 детей.

ДОУ осуществляет свою образовательную, правовую, хозяйственную деятельность на основе законодательных нормативных документов:

- Федерального закона «Об образовании в Российской Федерации»;
- Лицензии;
- Устава МБДОУ № 51;
- Договора с родителями;
- других нормативных актов.

В уставе ДОУ отражены основные направления деятельности, выделены приоритетные направления. Режим работы ДОУ - пятидневная рабочая неделя, суббота и воскресенье – выходные дни; часы работы-с 7.00-19.00 часов.

Основные функции ДОУ:

- ведение образовательной деятельности ;
- осуществление присмотра и ухода за воспитанниками ;
- охрана жизни, сохранение и укрепление физического и психического здоровья детей;
- обеспечение физического, интеллектуального, духовно – нравственного, эмоционального и социально-личностного развития каждого ребенка с учетом его возрастных возможностей и индивидуальных особенностей;
- приобщение детей к общечеловеческим ценностям;
- оказание помощи семье в воспитании детей;

Для полноценного всестороннего развития и творческой активности детей в ДОУ созданы условия для реализации основных задач;

- оборудованы и оснащены детские групповые комнаты по возрастам детей необходимой мебелью и оборудованием;
- музыкальный и физкультурный залы;
- бассейн;
- имеется медицинский блок (процедурный кабинет, изолятор, кабинет медицинских работников);
- пищеблок;
- прачечная;
- кабинет для учителя-логопеда,
- кабинет учителя – дефектолога и педагога-психолога;
- методический кабинет.

ДОУ обеспечивает развитие, обучение и воспитание детей по образовательным и парциальным программам:

- **Основная общеобразовательная программа дошкольного образования** под редакцией Н.Е. Вераксы, Т.С.Комаровой, М.А.Васильевой;
- **Основная общеобразовательная программа дошкольного образования с приоритетным осуществлением квалифицированной коррекции тяжёлых нарушений речи детей:** Программа воспитания и обучения в детском саду под редакцией Васильевой М.А. 2004 г. (с сентября 2009 г.)
- Программа "Подготовка к школе детей с ОНР в условиях специализированного детского сада", авторы Филичева Т.Б., Чиркина Г.В.
- **Основная общеобразовательная программа дошкольного образования с приоритетным осуществлением квалифицированной коррекции задержки психического развития детей:** Программа «Подготовка к школе детей с задержкой

ДОУ кадрами укомплектовано полностью. Коллектив составляет 72 человека, в том числе: 1 - заведующий, 1 - заместитель заведующего, 1 - старший воспитатель, 34 – педагогические работники, в том числе 1 – педагог-психолог, 1 – учитель-дефектолог, 2 - инструктора по физической культуре, 3 - музыкальных руководителя, 2 – учителя-логопеда.

Все педагоги своевременно проходят курсы повышения квалификации, обучаются на курсах по своему направлению (познавательное развитие, осуществление коррекционно-развивающей деятельности, музыкальное развитие, игровая деятельность и т.д.), 91 % (???) педагогов прошли курсовую подготовку по программе ФГОС, повышают свой профессиональный уровень через посещения методических объединений территории,

области, через прохождение аттестации, что способствует повышению профессионального мастерства и положительно влияет на развитие ДОУ.

Характеристика кадрового состава		%
1. По образованию	высшее педагогическое образование обучаются в ЧГПУ, ВГПУ	35,3 % (12 человек)
	среднее педагогическое образование	64,7 % (22 человек)
	до 5 лет	12 % (4 человека)
2. По стажу	от 5 до 10 лет	3 % (1 человек)
	от 10 до 15 лет	6 % (2 человека)
	свыше 15 лет	79 % (27 человек)
	высшая квалификационная категория	38 % (13 человек)
3. По результатам аттестации	первая квалификационная категория	56 % (19 человек)
	вторая квалификационная категория	-
	не имеют квалификац. категории	6 % (2 человека)

ДОУ работает как открытая система в режиме инновационной деятельности.

Инновации в МБДОУ:

- апробация новых парциальных программ и технологий;
- активизация форм взаимодействия с социумом;
- привлечение родителей к управлению учреждением.

Проблемный анализ.

2.1. Социальный заказ общества

Являясь государственным институтом, ДОУ создаётся по заказу общества для выполнения конкретных целей и поэтому выполняет социальный заказ. Современная жизнь характеризуется быстрыми и глубокими изменениями. Сегодня образовательное учреждение должно иметь свой облик, свои подходы к ребенку и родителям, учитывать общественное мнение о качестве и содержании оказываемых услуг, о социальном заказе родителей, общества. Образовательное учреждение должно и будет развиваться, учитывая интересы родителей, выявлять и развивать способности и интересы детей, квалифицированно консультировать родителей по вопросам воспитания и обучения детей.

Анализируя ситуацию в обществе и на основе анкетирования, бесед, опроса родителей, мы определили содержание социального заказа:

- в ДОУ должна проводиться эффективная кадровая политика;
- педагогический процесс должен максимально удовлетворять интересы, возможности и потребности каждого ребенка;
- усвоение необходимых знаний, формирование умений и навыков интеллектуальной активности, направленных на оптимальную социализацию ребенка, через овладение способами игровой деятельности, общения;
- образовательная деятельность должна строиться в соответствии с поставленными задачами и программно – методическим обеспечением;
- работа ДОУ должна постоянно обновляться в соответствии с передовыми достижениями и строиться в инновационном режиме;
- ДОУ должно обеспечить равные стартовые возможности для каждого ребенка перед поступлением в школу;
- материально-техническая база ДОУ должна постоянно пополняться и обновляться;
- родители должны быть активными участниками воспитательно-образовательного процесса и управления;
- ДОУ организует грамотный коррекционно-образовательный процесс детей с ограниченными возможностями здоровья.

№	Требования социального заказа	Положительные результаты	Формулировка проблемы	Причины возникновения проблемы	Пути решения проблемы
1	В ДОУ должна проводиться эффективная кадровая политика.	<p>Положительные результаты:</p> <ol style="list-style-type: none"> 1. Обеспеченность специалистами (старший воспитатель, учитель-логопед, педагог-психолог, музыкальный руководитель, инструктор по физической культуре, учитель-дефектолог) 2. Образовательный уровень педагогов: все педагоги имеют специальное образование – 61%, высшее образование – 9% 3. Аттестация педагогов в - имеют высшую и первую квалификационную категорию – 88% 	<ul style="list-style-type: none"> ▪ Педагогическое сгорание ▪ Приток молодых и начинающих педагогов к деятельности в ДОУ. 	<ul style="list-style-type: none"> ▪ Низкая заработная плата. ▪ Невысокий статус профессии педагога. ▪ Отсутствие существенных мер по социальной защите педагогов. 	<ul style="list-style-type: none"> ▪ Изменение системы подготовки, переподготовки и повышения квалификации педагогических кадров; ▪ Дополнительные материальные и моральные поощрения за профессиональные достижения; ▪ Разработка и внедрение программы адаптации педагогов, планирования карьеры; ▪ Повышение уровня самообразования педагогов.
2	Педагогический процесс должен максимально удовлетворять интересы, возможности и потребности каждого ребенка.	<ul style="list-style-type: none"> ▪ Грамотно подобранная программа – методическое обеспечение педагогического процесса. ▪ Создание дополнительных условий для развития детей: <ul style="list-style-type: none"> ✓ кружковая работа ✓ работа исследовательской лаборатории ▪ Индивидуальный подход позволяет ориентировать образовательные задачи и на уровень развития и обучаемости ребенка ▪ Приоритет в работе отдается игровым методам обучения. ▪ Отслеживание результатов развития ребенка с помощью регулярной диагностики, своевременное определение коррекции. 	<ul style="list-style-type: none"> ▪ Увеличение объема учебного материала в содержании дошкольного образования 	<ul style="list-style-type: none"> ▪ Введение учебного материала без учета возрастных возможностей и индивидуальных особенностей детей. 	<ul style="list-style-type: none"> ▪ Изменение форм обучения и развития через интеграцию и индивидуализацию воспитательно-образовательного процесса. ▪ Использование игровых технологий в ВОП. ▪ Составление индивидуальных маршрутов развития.

	<ul style="list-style-type: none"> Имеется разнообразный методический и практический материал, в том числе и по региональному компоненту, который активно внедряется в практику работы на всех возрастных группах. 	<ul style="list-style-type: none"> Усложнение требований к организации предметно-развивающей среды на современном уровне. 	<ul style="list-style-type: none"> Совершенствование форм работы учителя-логопеда с социумом; Полнение оборудованием исследовательских центров; Обновление материалов.
3.4 Социально-личностное направление	<ul style="list-style-type: none"> Продлеживается определенное взаимодействие между специалистами и воспитателями. Осуществляется переход воспитателей на личностно-ориентированную модель. 	<ul style="list-style-type: none"> Недостаточный уровень воспитанности, социальной компетентности детей. 	<ul style="list-style-type: none"> Снижение нравственной культуры в обществе; Негативное воздействие СМИ на формирование личности ребенка; Социальный статус воспитателя ДОО в целом для общества не является значимым Недостаточно внимания уделяется в семье игре.
4 Работа ДОО должна постоянно обновляться в соответствии с требованиями и достижениями и строиться в инновационном режиме	<ul style="list-style-type: none"> ДОО готовится (стремится) стать муниципальной инновационной площадкой Обобщён опыт работы ДОО «Проблемы и перспективы экологического воспитания в дошкольных учреждениях », и представлен на областном съезде «Родники» Достаточно высокая аттестационная оценка педагогов ДОО ДОО активный участник смотров, конкурсов на муниципальном, областном, федеральном уровнях 	<ul style="list-style-type: none"> Отсутствует возможность обучения всех педагогов – экспериментаторов на специальных курсах. 	<ul style="list-style-type: none"> Курсовая подготовка по исследовательской деятельности. Информативность инновационной деятельности для педагогов, родителей общешкольной. Достойное материальное и моральное стимулирование педагогов-экспериментаторов

<p>5. ДОУ организует грамотный коррекционно-образовательный процесс детей с ограниченными возможностями здоровья.</p>	<ul style="list-style-type: none"> Создание в ДОУ развивающей, здоровьесберегающей среды. Высокий уровень готовности детей к успешному обучению в массовой школе, активной самостоятельной жизни, адаптации в обществе. 100% охват специалистами всех участников коррекционно-педагогического и воспитательно-образовательного процесса: воспитанников, педагогов, родителей. 	<ul style="list-style-type: none"> Недостаточное количество необходимого медицинского оборудования и адаптированного к детям, наглядного дидактического материала хорошего качества 	<ul style="list-style-type: none"> Привлечение дополнительных (благотворительная помощь) средств для финансирования ДОУ Творческий подход педагогов ДОУ в изготовлении дидактических наглядных материалов
<p>6. ДОУ должно обеспечить равные стартовые возможности для каждого ребенка перед поступлением в школу.</p>	<ul style="list-style-type: none"> Выполнение требований ФГОС ДО Отслеживание результативности успеваемости выпускников. Осуществление связи со школой в вопросах преемственности. Организация дошкольного обучения детей, не посещающих дошкольное учреждение в условиях группы кратковременного пребывания. 	<ul style="list-style-type: none"> Отклонения в физическом развитии и здоровье влекут снижение успеваемости. Не соблюдение принципа преемственности в программах детских садов и школ. 	<ul style="list-style-type: none"> Организация консультативного пункта для родителей будущих первоклассников (с участием учителей школы) Разработка и реализация преемственности между ДОУ и школой на федеральном уровне.
<p>7. Материально-техническая база ДОУ должна постоянно пополняться и обновляться.</p>	<ul style="list-style-type: none"> В ДОУ имеются: методический, медицинский кабинет, процедурный кабинет, изолятор, кабинет педагога-психолога и учителя-дефектолога, кабинет учителя-логопеда, музыкальный зал, физкультурный зал, бассейн. По мере возможности обновление и пополнение материально-технической базы: приобретаются детская мебель, игровое оборудование, аппаратура, спортивный инвентарь 	<ul style="list-style-type: none"> Износ материально-технических средств из-за недостаточного бюджетного финансирования. 	<ul style="list-style-type: none"> Привлечение спонсорских средств, добровольных пожертвований. Оказание платных услуг. Стабилизация финансирования ДОУ учредителем.
<p>8. Родители должны быть активными</p>	<ul style="list-style-type: none"> Наработана нормативно-правовая база, определяющая взаимодействие между ДОУ и семьей. Оказание родителями помощи в реализации уставных 	<ul style="list-style-type: none"> низкий социальный и образовательный уровень родителей 	<ul style="list-style-type: none"> Обновление нормативно-правовой базы функционирования и

<p>участниками воспитательно-образовательного процесса и управления.</p>	<p>задач</p> <ul style="list-style-type: none"> В работе с родителями используются следующие формы: клубы по интересам для родителей (ранний возраст, подготовка к школе); открытые дни для родителей; совместные спортивные праздники; походы на природу; творческие встречи (знакомство с профессиями родителей); трудовые десанты по благоустройству территории ДОУ; семинары – практикумы; Участие родителей в работе органов общественного самоуправления. 	<p>представления о будущем образовательного учреждения и мобилизационной готовности к осуществлению необходимых преобразований;</p> <ul style="list-style-type: none"> Недостаточное понимание проблем дошкольного образования на современном уровне. 	<p>накладывает отпечаток на их активное участие в жизни ДОУ</p>	<p>управления ДОУ;</p> <ul style="list-style-type: none"> Осуществление демократизации методов и стилей руководства Активизация работы с родителями. использование современных форм работы.
--	---	--	---	--

9.	Соответствие системы управления в ДОУ современным требованиям	<ul style="list-style-type: none"> ▪ Нарботана нормативно-правовая база стабильного функционирования ДОУ. ▪ Действует общественный орган управления – Совет учреждения. ▪ Создан Совет педагогов – годический совет. ▪ Стабильный творческий коллектив. ▪ В ДОУ созданы условия для реализации выбранных программ, существует методическое обеспечение по каждому разделу. ▪ Разработана образовательная программа МБДОУ № 51 с учетом ФГОС ДО 	<ul style="list-style-type: none"> ▪ Осуществление принципа демократизации управления на основе активного привлечения родителей в организацию общественного учреждения ДОУ и современных особенностей организации деятельности в ДОУ. 	<ul style="list-style-type: none"> ▪ Недостаточная правовая компетенция ДОУ. ▪ Недостаточное финансирование. ▪ Несвоевременный выход методического сопровождения по разделам программы. 	<ul style="list-style-type: none"> ▪ Совершенствование работы органов самоуправления. ▪ Аналитическая деятельность, мониторинг управления ДОУ. ▪ Организация функционирования и развития ДОУ на уровне самоконтроля, самоуправления. ▪ Обучение педагогов на авторских курсах. ▪ Установление связей с авторами пособий. ▪ Активное участие в работе МО. ▪ Привлечение внебюджетного финансирования. ▪ Создание адаптивной модели службы методического сопровождения. ▪ Самообразование.
----	---	--	--	--	---

2.2. Проблемно-ориентированный анализ.

В числе стратегических направлений развития дошкольного учреждения особое место занимает укрепление и модернизация материально-технической базы и создание развивающей среды, удовлетворяющей всех участников воспитательно-образовательного процесса.

Характерная черта образовательной среды современного детского сада – комплексность в реализации образовательных целей. Комплексные решения – это компьютерное, презентационное и видеооборудование, программно-методическое, диагностическое и дидактическое обеспечение, интерактивное игровое оборудование и традиционная народная игрушка – все, что необходимо для создания полноценной целесообразной образовательной среды для развития дошкольников.

В свете возникшего кризиса главной проблемой на ближайшее время будет являться укрепление и модернизация материально-технической базы в условиях недофинансирования ДОУ.

Пути решения проблемы.

1. Привлечение внебюджетных средств:

- а) введение платных услуг;
- б) повышение конкурентной способности дошкольного учреждения для привлечения заинтересованных родителей, готовых инвестировать в ДОУ финансовые, интеллектуальные и прочие средства через взаимодействие со средствами массовой информации.

2. Бюджетное финансирование:

- а) научиться извлекать максимальный эффект из получаемых бюджетных средств;
- б) переход на финансовую и хозяйственную самостоятельность;
- в) грамотное использование Федерального закона от 05.04.2013 г. № 44-ФЗ «О контрактной системе в сфере закупок товаров, работ, услуг для обеспечения государственных и муниципальных нужд»;
- г) взаимодействие с представителями государственных структур по решению вопроса бюджетного финансирования по нормативу.

3. Сотрудничество с социально-педагогической средой:

- а) участие в конкурсах и грантах разных уровней;

4. Взаимодействие с семьей:

Использование личностного и профессионального потенциала родительского сообщества (изготовление нестандартного оборудования для центров физического развития в группах ДОУ, ремонт оборудования и мебели, выделение транспорта, организация субботников и т.д.)

Повышение качества дошкольного образования ставит перед нами задачу поиска внутренних источников развития перехода к рациональному использованию всех имеющихся ресурсов.

3. Концепция и стратегия развития ДОУ.

Современное дошкольное образовательное учреждение должно отражать идеологию педагогического развития в русле модернизации Российского образования. Признание приоритета личности ребенка, его права на проявление своих интересов предполагает формирование новой модели обучения, которая понимается как средство интеграции индивидуального опыта, возможностей и навыков детей. Переход к новому виду учреждения предполагает изменения не только в образовательном процессе, но и в управлении развитием ДОУ.

Целью программы развития является - создание новой модели учреждения и переход к обновленному содержанию воспитательного процесса в условиях ФГОС дошкольного образования.

В концепцию детского сада закладываются следующие пути обновления:

- разработка модели нового содержания образования детей и детей с ограниченными возможностями здоровья;
- работа по проблеме «Организация дошкольного обучения детей в условиях группы»;
- активное внедрение ФГОС ДО;

Миссия дошкольного образовательного учреждения:

- организация грамотного коррекционно – образовательного процесса для детей с ограниченными возможностями здоровья;
- развитие коммуникабельной, духовно-нравственной, эстетически развитой личности, чувствующей себя уверенно в новых социальных условиях;
- удовлетворение образовательных потребностей родителей и социума.

Задачи:

1. Демократизация общественного управления ДОУ.
2. Обновление содержания учебно-воспитательного процесса через создание модели образовательного процесса.
3. Расширение социальных контактов для обогащения деятельности ДОУ и удовлетворения образовательных потребностей родителей и социума.
4. Рост профессионального мастерства педагогов.
5. Совершенствование условий для осуществления дошкольного образования детей.

Система управленческой модели.

Управление МБДОУ строится на следующих принципах:

- коллегиальность в руководстве, делегирование полномочий;
- требовательность;
- контроль исполнения;
- демократичность.

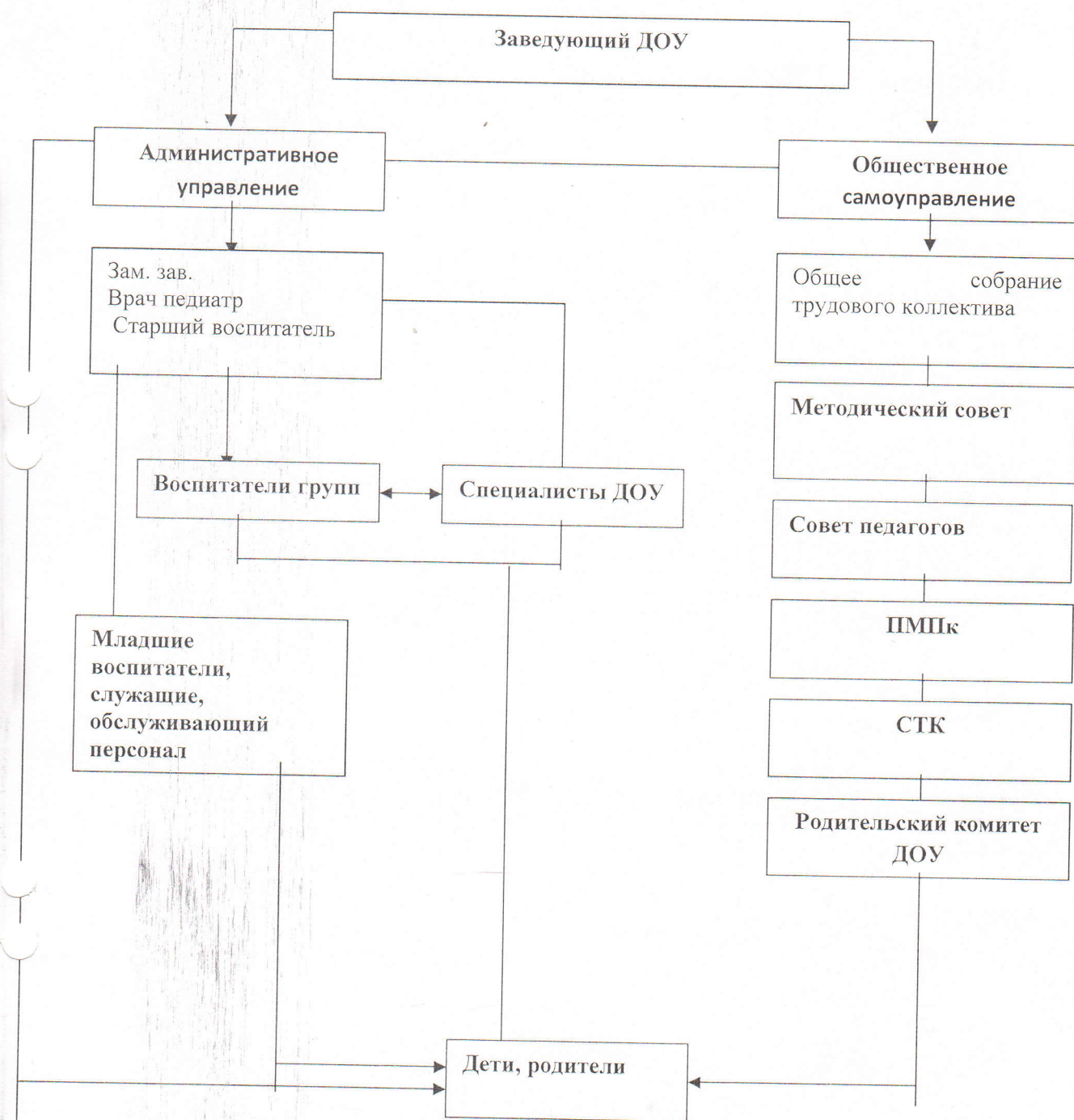
и направлено на решение следующих задач:

1. выполнение возложенных на управленческий персонал функций при минимальных затратах;
2. обеспечение содержательности, привлекательности и престижности труда, более полное использование творческого потенциала сотрудников;
3. обеспечение сохранения здоровья работников, поддержание нормального психологического климата в коллективе.

Управление должно обеспечить стабильное функционирование ДОУ и в то же время его развитие.

Для организации оптимальной работы создана модель структуры управления ДОУ, где каждый субъект имеет своё предназначение, создан для конкретных целей и чётко знает свой функционал.

ОРГАНИЗАЦИОННАЯ СТРУКТУРА УПРАВЛЕНИЯ



Организационно – педагогическая структура

В 2015–2019 годах структура образовательного учреждения будет представлена следующими подразделениями, объединяющими педагогический коллектив:

№	Структурное подразделение	Содержание деятельности
1	Педагогический совет	Для освоения новых стратегических целей и задач, путей внедрения программ и модернизации образовательного процесса.
2.	Общее собрание работников	Содействие расширению коллегиальных демократических форм управления и воплощения в жизнь государственно – общественных принципов.
3.	Совет учреждения	Представляет интересы работников ДОУ и родителей воспитанников, координирует деятельность органов управления ДОУ и направляет её на повышение эффективности воспитательно – образовательного процесса, успешное решение задач ДОУ.
4.	Родительский комитет	Обсуждение локальных актов ДОУ, касающихся взаимодействия с родительской общественностью, участие в определении направления образовательной деятельности ДОУ, привлечение внебюджетных и спонсорских средств, заинтересованных организаций для финансирования поддержки ДОУ.
5.	Методический совет	Осуществление продуктивной методической деятельности; повышение эффективности образовательного процесса и профессионального уровня педагогических работников .
6.	ПМПк.	Осуществляет медико-педагогический контроль за организацией деятельности детей с целью предотвращения перегрузки воспитанников: <ul style="list-style-type: none"> • дает рекомендации по адаптации, коррекции в адаптационный период; • координирует деятельность специалистов, работающих с детьми с ограниченными возможностями здоровья; • отвечает за создание условий, позволяющих обеспечивать индивидуальный темп обучения и развития воспитанников; • оказывает необходимую психологическую поддержку и помощь семьям в вопросах воспитания детей.
7.	Творческая группа педагогов (наиболее квалифицированные и творческие педагоги).	<ul style="list-style-type: none"> • участвует в локальной апробации экспериментальной программы, разрабатывает методические материалы по программе эксперимента. • разрабатывает единые системы в вопросах воспитания и обучения детей с ограниченными возможностями здоровья, включения их в социум здоровых детей.

✓ Тесное взаимодействие перечисленных подразделений обеспечивает высокое качество воспитательно - образовательного процесса.

Содержание и организация образовательного процесса.

Коллектив дошкольного учреждения продолжает работу по ранее избранной программе под редакцией Н.Е. Вераксы, Т.С. Комаровой, М.А. Васильевой и программ

для компенсирующих групп ДОУ (тяжёлые нарушения речи, задержка психического развития), по внедрению регионального компонента в образовательный процесс, необходимость которого диктуется предшествующим опытом и достигнутыми результатами.

Специализированные методики по основным разделам программы обеспечат систему работы по направлениям.

В ДОУ планируется проводить опытно-экспериментальную работу по внедрению дошкольного образования по программе Н.Ф. Виноградовой «Предшкольная пора» для детей, неохваченных дошкольными учреждениями.

Произошла смена приоритетного направления в деятельности ДОУ с экологического воспитания дошкольников на осуществление физкультурно-оздоровительного развития детей. Предыдущий опыт работы показал позитивные результаты и гармонично вписывается в систему физкультурно-оздоровительной работы с дошкольниками.

С внедрением нового содержания в образовательный процесс потребуется изменение предметно-пространственной среды. Планируется пополнить и изменить социально-педагогическую и материально-техническую среду учреждения, модернизировать её согласно внедряемым программам и экспериментальной деятельности.

Прогноз ожидаемых результатов.

- Создание обновленной модели детского сада.
- Обеспечение конкурентоспособности дошкольного учреждения на рынке образовательных услуг.
- Развитие социально-адаптивной, гармонично развитой личности ребёнка.
- Осуществление управления ДОУ на основе современных методов маркетинга и менеджмента.
- Повышение уровня профессионального мастерства педагогов, установление тесного взаимодействия в работе с родителями.
- Внедрение инновационных технологий в педагогический процесс.
- Повышения качества образования по всем направлениям программы.

Негативные последствия	Пути их преодоления
Социально-экономические условия могут оказать влияние на становление социально-нравственной личности	Материальное и моральное стимулирование работников
Отсутствие достаточного финансирования может повлечь увеличения срока реализации программы	Поиск внебюджетных источников с привлечением родителей и спонсоров.
Сложность привлечения представителей общественности к организации и участию в жизни ДОУ.	<ul style="list-style-type: none"> • Открытие групп нового типа: групп кратковременного пребывания (адаптационные, выходного дня, дошкольного образования). • Расширение содержания в работе консультативного пункта на базе ДОУ.
<ul style="list-style-type: none"> • Возможно снижение уровня творческой активности у педагогов – «синдром эмоционального сгорания». 	Обновление содержания работы по психологическому сопровождению педагогов ДОУ (например, работа клуба «Познай себя»).

Ресурсное обеспечение программы

№	Направление	Содержание деятельности
		в рамках курсов повышения квалификации, - повышение квалификации педагогических кадров и персонала в целом, - создание творческих групп, - обеспечить научное консультирование и курирование вновь внедряемых программ.
2.	Научно-методическое	- организация постоянно действующих семинаров для педагогов: <ul style="list-style-type: none"> • по овладению новыми здоровьесберегающими технологиями в физическом развитии; • особенности работы с детьми с ограниченными возможностями здоровья. - организация консультативной работы по вопросам дошкольного образования детей, не охваченных ДОУ (разнообразие форм).
3.	Материально-техническое	- обновление предметно-развивающей среды ДОУ; - приобретение технических и дидактических средств обучения; - приобретение индивидуальных комплектов для реализации новых внедряемых образовательных программ; - диагностические пособия.
4.	Финансовое	- ПФХД, - фонд стимулирующих выплат, - спонсорская и благотворительная помощь, - доход от платных услуг ДОУ.
5.	Мотивационное	- использование фонда стимулирующих выплат, - аттестация по совокупности педагогических достижений, - присвоение педагогам соответствующей квалификационной категории, - перевод лучших педагогов на самоконтроль.
6.	Демократизация	- педагогическое сотрудничество, - работа в режиме доверия, - включение каждого педагога в поисково-творческую деятельность, - гласность контроля.

4. Разработка стратегического плана:

СТРАТЕГИЧЕСКИЙ ПЛАН

Этапы	организационный (планово-прогностический) 2015	внедренческий 2016-2018	обобщающий 2019
Цель	создание организационной основы для реализации Программы развития	освоение и реализация программы развития	оценка результатов реализации программы
Задачи	<ol style="list-style-type: none"> создать механизм эффективного управления программой отработать базисные и приоритетные направления работы ДОУ; создание нормативной и методической основы для деятельности всех работников Разработать мониторинг программы развития по направлениям (качества образовательного процесса) 	<ol style="list-style-type: none"> отработать механизм взаимодействия между всеми специалистами и сотрудниками ДОУ. Своевременно корректировать программу на основе мониторинга. Реализовать содержание образовательной программы. Включение выработанных решений (направлений) в программу. 	<ol style="list-style-type: none"> Обоить опыт в рамках новых проектов и программ. Определение дальнейших перспектив развития ДОУ. Определить критерии результативности работы (мониторинг программы)
Планируемый результат	<ol style="list-style-type: none"> создание программных документов; обеспечение готовности субъектов по переводу ДОУ в режим развития разработка, обсуждение, утверждение программы развития, образовательной программы. Прогноз возможных затруднений, расчет ресурсов. 	<ol style="list-style-type: none"> Систематическая проверка результативности и своевременная корректировка. Разработка индивидуальных программ развития ребенка, программ оздоровления. Вовлечение родителей в работу с детьми. повышение уровня воспитательно-образовательного процесса. реализация образовательной программы (в т.ч. и по приоритетному направлению). 	<ol style="list-style-type: none"> Выполнение социального заказа Воспитание творческой личности. Достижение новых результатов, обобщение опыта. Участие педагогов в национальных проектах.

содержание деятельности	1 ЭТАП Организационный	2 ЭТАП Внедренческий	3 ЭТАП Обобщающий
<p>Информационное обеспечение программы.</p> <p>Сбор и анализ информации (анкеты, срезы, тесты)</p>	<p>Определение социального заказа родителей (анкеты, опросники, беседы и т.д.), оценка родителями деятельности ДОУ.</p> <p>Определение уровня качества знаний у детей (диагностика).</p> <p>Педагогическая диагностика.</p> <p>Изучение взаимодействий:</p> <ul style="list-style-type: none"> - педагог- ребенок - сотрудник-сотрудник - родители- воспитанники <p>Педагогическая диагностика кадров.</p> <p>Изучение психологической атмосферы в коллективе</p>	<p>Разработка учебного процесса.</p> <p>Определение направленности учебного процесса.</p>	<p>Обработка материалов и сравнение двух этапов, педагогическая диагностика на выходе, определение уровня и качества знаний ребенка в динамике.</p> <p>Анализ влияния инновационных технологий на развитие ОУ (ребенок, педагог, родитель).</p> <p>Публикации в прессе.</p>
<p>Финансовое и материально-техническое обеспечение</p> <p>Развитие финансово-технической базы с привлечением спонсорской помощи и бюджетных средств.</p>	<p>Анализ базовых пространств ДОУ (оптимальность использования)</p> <p>Укрепление материально-технической базы с помощью привлечения различных источников финансирования.</p>	<p>льно-техническое обеспечение в связи с современными требованиями к предметно-развивающей среде, направление внебюджетных средств:</p> <p>а) введение конкурентноспособности дошкольного учреждения для привлечения родителей, готовых инвестировать в ДОУ финансовые, интеллектуальные и прочие средства через взаимодействие со средствами массовой информации.</p>	<p>Оформление помещений ДОУ в соответствии с современными требованиями к предметно-развивающей среде дошкольного учреждения.</p>
<p>Работа с педагогическими кадрами.</p>	<p>Совершенствование планирования воспитательно-образовательного процесса.</p> <p>Составление плана повышения квалификации и аттестации педагогов на 5 лет.</p> <p>Внесение изменений в образовательную программу.</p>	<p>Аттестация педагогов на первую и высшую категорию.</p> <p>Изучение парциальных программ по 5 направлениям развития детей.</p> <p>Использование в учебном процессе новых программ и технологий.</p> <p>Совершенствование модели личностно-ориентированного взаимодействия.</p>	<p>Аттестация педагогов на I и высшую кв. категории;</p> <p>Определение качества и результативности внедряемых программ, творческого потенциала коллектива</p> <p>Публикации из опыта</p>

	Открытие муниципальной площадки по опытно-экспериментальной работе	Организовать обучение педагогов по новым программам и технологиям (курсы, семинары, работа творческих групп). Стимулирование роста педагогов. Обобщение передового педагогического опыта педагогов МБДОУ.	работы
Методическое обеспечение программы	Подбор методического обеспечения по основным общеобразовательным программам. Создание проекта плана мероприятий по опытно-экспериментальной работе	Обеспечение индивидуальной помощи педагогам при разработке и освоении новых технологий. Формирование проблемных, творческих групп для разработки индивидуальных программ для детей. Диагностика целей, затруднений, владение методикой самоанализа. Методическое обеспечение по реализуемым программам Разработка индивидуальных карт развития ребенка. Создание кружков по интересам детей Реализация образовательных программ	Анализ выполнения программных требований по всем разделам программы. Анализ данных анкет, опросников, определение уровня преемственности в работе педагогов, специалистов.
Работа с детьми Повышать качество воспитательно-образовательной работы.	Выявление интересов, потребностей детей (организация дополнительных образовательных работ, кратковременных занятий (предшкольное образование) и дополнительных компенсирующих занятий для детей с ограниченными возможностями здоровья). Оценка возможностей, уровня и качества знаний на основе использования новых технологий, уровень психофизического состояния детей. Мониторинг развития и образования детей	Определение уровня и качества знаний у детей в сравнении с предыдущим годом. Расширить участие детей, отвечающим интересам ребенка (через оказание дополнительных образовательных услуг). Организация дополнительных платных и бесплатных кружков в соответствии с социальным заказом и потребностями детей	Анализ и оценка новых технологий в работе с детьми. Обработка результатов по выполнению программы. Анализ выполнения социального заказа.
Внешние связи с заинтересованными	Установление сотрудничества с организациями для консультативной	Встречи с представителями социума. Продолжение сотрудничества и	Отчеты о результативности работы с заинтересованными

<p>ыми организациями Установившие и реализующие взаимодействие с социальными партнерами.</p>	<p>поддержки. Установить взаимодействие через оформление договорных отношений с социальными партнерами.</p>	<p>корректировка планов работы. Разнообразить формы сотрудничества с учреждениями социального окружения.</p>	<p>организациями в развитии ребенка и в реализации программы организации. Подведение итогов работы по внешним связям</p>
<p>Работа с семьями Поиск, развитие педагогического сотрудничества.</p>	<p>Определение социального заказа родителей (анкеты, беседы). Предоставление дополнительных образовательных услуг (по запросу). Ознакомление с результатами деятельности педагогов и детей через различные формы работы (совещания, консультации, выступления в печати). Консультативные пункты специалистов. Организуемая группа кратковременного пребывания детей.</p>	<p>Обеспечить рекламу, показать результаты работы МБДОУ через активные совместные мероприятия ДОУ и родителей («День открытых дверей» и др.), публикации в печати и другие СМИ. Организовать работу попечительского совета. Организация платных образовательных дополнительных услуг. Работа групп кратковременного пребывания</p>	<p>Анализ взаимодействия родителей по достижению поставленной цели. Результаты работы попечительского совета.</p>
<p>Управление ДОУ Наблюдение и анализ результатов выполнения программы</p>	<p>Подготовка индивидуальных планов всеми членами администрации для полноценной организации наблюдений. анализ выявления недостатков и их корректировка. Подготовка циклограмм деятельности специалистов Разработка критериев оценки качества образования Делегирование полномочий, формирование группы единомышленников. Формирование системы контроля по всем направлениям взаимодействия педагога с детьми</p>	<p>Использовать систему контроля за деятельностью педагога и ребенка. Максимальное разнообразие методов морального и материального стимулирование. Результативно использовать индивидуальные планы, карты наблюдений за деятельностью педагогов. Анализ выполнения образовательной программы</p>	<p>Анализ, обсуждение и работы по программе развития с привлечением родителей, общественных организаций. Оценка качества управления ДОУ.</p>

5. Разрабака плана действия на 2015 год.

Цель: создание организационной основы для реализации Программы развития

Задачи:

1. Создать механизм эффективного управления программой;
2. Создать базисное (приоритетные) направление деятельности учреждения.

Направление	Мероприятия	Сроки	Ответственные
Информационное обеспечение программы	<ul style="list-style-type: none"> - Определение социального заказа родителей (анкета «Что вы ждете от детского сада?») - Выявление уровня и качества знаний у детей (педагогическая диагностика) - Взаимодействие: воспитатель и ребенок, воспитатель и родитель, ребенок и ребенок (анкетирование, тестирование, сбор информации); - Анкета «Оценка работы педагога» - «Психологический климат в коллективе» - Социометрический метод исследования отношений в коллективе детей - Определение базисных направлений работы ДОУ для достижения конечных результатов. - Разработка критериев оценки качества образования. 	<p>сентябрь</p> <p>В течение года</p> <p>сентябрь, октябрь, ноябрь, декабрь</p> <p>октябрь, сентябрь, май</p>	<p>Заведующий, воспитатели</p> <p>группн. зам. зав., специалисты,</p> <p>педагог - психолог</p>
Финансово-материально-техническое обеспечение	<ul style="list-style-type: none"> - Анализ обеспечения педагогического процесса - Анализ материально-технической базы ДОУ - выявление наличных и дополнительных ресурсов - Подготовка нормативно-правовой базы. - Приобретение стульев, столов - Приобретение дополнительной оргтехники - Возведение построек на прогулочных участках для игр детей, озеленение участков; - Пополнение оборудования по физическому развитию. - создание условий для ведущего вида деятельности, покупка игрушек, игровых пособий, мольбертов и др. 	<p>сентябрь-октябрь</p> <p>В течение года</p>	<p>Заведующий, зам. зав.</p>
Работоспособность персонала	<ul style="list-style-type: none"> - Провести общее собрание «Роль каждого члена коллектива в реализации Программы развития ДОУ» - Подготовить предложения по повышению профессионального мастерства педагогов и других работников ДОУ. 	ноябрь	Заведующий.

	<ul style="list-style-type: none"> - Работа творческих групп по разработке базисных направлений физического воспитания, социально-психологическому нравственно-патриотическому воспитанию) - Разработка и утверждение образовательной программы, программы опытно-экспериментальной работы по предобразованию. - Организация консультативных пунктов по запросам. - Организация кружковой работы по интересам детей и взрослых. 	<p>ний работы (по опровожждению, ана реализации ольному юсам родителей.</p> <p>образования под ециализированного</p>	В течение года	Все специалисты, творческая группа
<p>Методическое обеспечение программы.</p>	<ul style="list-style-type: none"> - Основная общеобразовательная программа дошкольной редакции Н.Е.Вераксы, Т.С.Комаровой, М.А.Васильевой - Программа "Подготовка к школе детей с ОНР в условиях детского сада", авторы Филичева Т.В., Чиркина Г.В. 		В течение года	Ст.воспитатель, творческая группа
<p>Совершенствование профессиональной подготовки педагогов</p>	<ul style="list-style-type: none"> - Оказание дифференцированной помощи педагогам - Обучение на вариативных (тематических, образовательных) повышения квалификации: - Подготовка плана повышения квалификации и аттестации педагогов и помощь педагогам в повышении квалификации - Активная работа педагогов в методических объединениях - Разработка творческой группной проекта по физкультурной работе с детьми; схемы (план) организации воспитательного процесса; 	<p>ду курсов, курсах педагогов на 5 лет; ионной категории; орода. оздоровительной образовательного</p>	В течение года	Зам. зав., ст.воспитатель, творческая группа
<p>Работа с детьми Повышать качество воспитательно-образовательной работы.</p>	<ul style="list-style-type: none"> - Определение уровня развития и здоровья каждого ребенка - Организация комплексной диагностики; - Создание предметно-игровой среды, соответствующей - Дополнительное образование; организация кружковой работы детей 	<p>- разработка и ребностям ребенка оты по интересам</p>	сентябрь-октябрь В течение года По плану	Ст.воспитатель, Воспитатели групп, специалисты
<p>Внешние связи с</p>	<ul style="list-style-type: none"> - Определить и проработать дополнительные возможности 	по взаимодействию	В течение года	Ст.воспитатель

организациями.	ДОУ с социальными партнерами - оформить до со следующими организациями:	рные взаимоотношения	года	специалисты ДОУ
<ul style="list-style-type: none"> - Детская школа искусств. - Детской библиотекой. - Дворец спорта. - Дом детского творчества 	<ul style="list-style-type: none"> - Постоянно знакомить родителей с результатами образовательного процесса на родительских собраниях, индивидуальных беседах. - Разнообразить формы работы с родителями, участвующие в ДОУ. - Актуализация и активизация роли родителей. - Поиск эффективных форм работы с родителями. 	<ul style="list-style-type: none"> - воспитательно-образовательных, групповых мероприятий - в общих мероприятиях митета. 	В течение года	Заведующий, Зам. зав., ст. воспитатель, воспитатели группы, специалисты.
<p>Работа с семьей. Поиск, развитие педагогического сотрудничества.</p> <p>Наблюдение и анализ регулирования и выполнения программы.</p> <p>Совершенствовать систему контроля.</p>	<ul style="list-style-type: none"> - Определить формы работы с участниками Программы. - Подведение итогов работы 1 этапа. - Подготовка содержания следующего этапа реализации. - Разработка алгоритмов контрольно-диагностической деятельности. - Составление схемы единого контроля в ДОУ. - Разработка схемы дифференцированной помощи педагогов. 	<ul style="list-style-type: none"> - мы - дни - ой деятельности - контроля работы 	В течение года Август-сентябрь	Заведующий, инициативная группа

Мониторинг.

Реформирование современной системы дошкольного образования ориентировано на социальную защиту ребёнка от непрофессиональных педагогических воздействий и на повышение качества образовательных услуг, что требует тщательного анализа, отслеживания качества образования.

Педагогическая диагностика позволяет выявить качество образовательных услуг, получить достоверный материал для анализа, оценки и коррекции педагогической деятельности.

Сущность педагогической диагностики состоит в изучении результативности и выявления противоречий педагогического процесса. Основная задача – установление взаимосвязей, влияющих на успешность или обуславливающих просчёты образовательного процесса.

Педагогическая диагностика даёт возможность выполнить контрольную функцию, регулярно и последовательно информируя педагогов о промежуточных и конечных результатах процесса обучения и воспитания.

Она имеет двухсторонний характер: с одной стороны, направлена на развитие детей, улучшение условий образования, повышение его эффективности; с другой стороны – на развитие и совершенствование самого педагога, повышение уровня рефлексии, позволяющее понять особенности (достоинства и недостатки) своей деятельности.

Система диагностики и контроля помогает осуществлять демократизацию методов и систем.

Контролирующая деятельность представляется в виде двух компонентов: административного контроля (оперативный, промежуточный, итоговый) и самоконтроль (диагностика, самодиагностика, тестирование). Результаты обсуждаются на педсоветах, административных совещаниях при заведующей, в индивидуальных беседах.

Схема мониторинга Программы развития

Направление контроля	Содержание контроля
Внешний контроль	Расположение социально-культурных объектов; социальный статус семей, имеющих детей дошкольного возраста, потребности и запросы родителей в видах и качестве образовательных услуг; социальная и образовательная система защиты детей, не посещающих дошкольные учреждения. Осуществление внешнего контроля за социальными процессами позволяет корректировать деятельность коллектива в соответствии с ситуацией, прогнозировать развитие образовательного учреждения, обеспечивая ему устойчивое положение на рынке образовательных услуг.
Внутренний контроль	<ol style="list-style-type: none"> 1. контроль содержания различных аспектов деятельности ДООУ: организационно-педагогической, образовательной, социально-психологической, медико-социальной, финансово-хозяйственной и др.; 2. контроль образовательного процесса: <ul style="list-style-type: none"> - выявление уровня знаний, умений и навыков детей; - оценка профессиональных умений воспитателей - оценка предметно-развивающей среды, условий для организации педпроцесса по данному направлению; - взаимоотношения с родителями для развития ребенка. Оценка результативности работы.

Этапы изучения результатов:

изучение документации ➤ сбор информации ➤ обработка полученной информации ➤ обсуждение на педагогическом совете, консилиуме, родительском комитете, Совете ДООУ полученных результатов ➤ утверждение на педагогическом совете методических разработок, планов и т.д. ➤ закрепление положительных традиций, результатов, передового педагогического опыта ➤ разработка рекомендаций.